



GÜMÜŞHANE ÜNİVERSİTESİ
GÜMÜŞHANE MESLEK YÜKSEKOKULU
ORMANCILIK BÖLÜMÜ

2023-2024 AKADEMİK YILI
İÇ PAYDAŞ (ÖĞRENCİ)
MEMNUNİYET ANKETİ SONUÇLARI

Mayıs 2024

DEĞERLENDİRME

Yapılan ankete katılım 1. sınıflar için 35 ve 2.sınıflar için 39 kişi olmak üzere toplam 74 kişi olarak gerçekleşmiştir. Ankete 54 erkek ve 20 kız öğrenci katılım sağlamıştır.

Ankette yaş, cinsiyet, sınıf ve akademik not ortalaması olmak üzere 4 adet demografik soru yer almıştır. Anketin ölçek bölümü 25 adet önerme ile 5’li likert ölçeğine göre yapılandırılmıştır.

Veri toplama aracının güvenilirliği Cronbach Alfa katsayısı ile ölçülmüştür (Tablo 1). Cronbach Alfa güvenilirlik katsayıları için;

$0,00 \leq \alpha < 0,40$ ise ölçek güvenilir değil,

$0,40 \leq \alpha < 0,60$ ise ölçek düşük güvenilirlik,

$0,60 \leq \alpha < 0,80$ ise ölçek güvenilir,

$0,80 \leq \alpha < 1,00$ ise ölçek yüksek derecede güvenilir bir ölçek olarak ifade edilmektedir (Kalaycı, 2010; Baş, 2006). Hesaplanan 0,928 Cronbach Alfa katsayısı ölçeğin yüksek düzeyde güvenilir olduğunu göstermiştir.

Tablo 1. Veri Toplama Aracı Güvenirlik Analizi.

Cronbach's Alpha	Cronbach's Alpha Based on Standardized Items	N of Items
0,928	0,931	24

Veri toplama aracının tanımlayıcı istatistikleri Tablo 2’de verilmiştir.

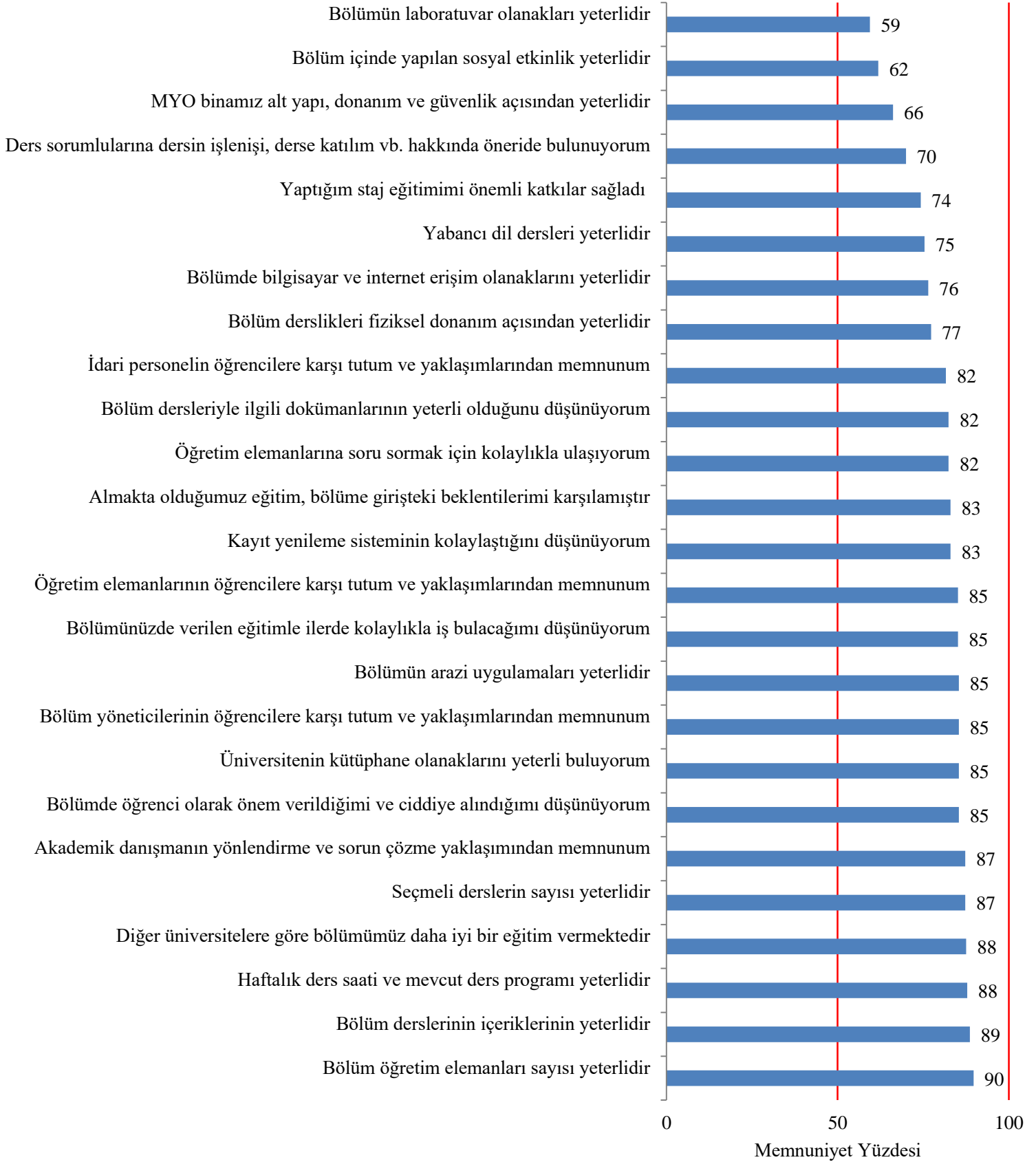
Tablo 2. Veri Toplama Aracı Tanımlayıcı İstatistikleri.

Önermeler	Ort.	Std. Deviation
1. Bölüm içinde öğrenci olarak önem verildiğimi ve ciddiye alındığımı düşünüyorum.	4,2703	1,11401
2. Bölüm öğretim elemanları sayısı yeterlidir.	4,4865	1,02360
3. Bölümün laboratuvar olanakları yeterlidir.	2,9730	1,42361
4. Haftalık ders saati ve mevcut ders programı yeterlidir.	4,3919	1,07037
5. Seçmeli derslerin sayısı yeterlidir.	4,3649	1,04126
6. Bölüm içinde yapılan sosyal etkinlik yeterlidir.	3,0946	1,61473
7. Bölümünüzde verilen eğitimle ileride kolaylıkla iş bulacağımı düşünüyorum.	4,2568	1,06064
8. Öğretim elemanlarına soru sormak için kolaylıkla ulaşıyorum.	4,1216	1,22701
9. Öğretim elemanlarına dersin işlenişi, derse katılım vb. hakkında öneride bulunuyorum.	3,5000	1,31639

10. Kayıt yenileme sisteminin kolaylaştırdığını düşünüyorum.	4,1486	1,04268
11. Üniversitenin kütüphane olanaklarını yeterli buluyorum.	4,2703	1,27459
12. Bölümde bilgisayar ve internet erişim olanaklarını yeterlidir	3,8243	1,36851
13. Bölüm derslerinin içeriklerinin yeterlidir	4,4324	1,06090
14. Bölüm dersleriyle ilgili dokümanlarının (ders notu, kitap vb.) yeterli olduğunu düşünüyorum	4,1216	1,24914
15. Yabancı dil dersleri yeterlidir	3,7703	1,53093
16. Bölüm öğretim elemanlarının öğrencilere karşı tutum ve yaklaşımlarından memnunum	4,2568	1,23932
17. Akademik danışmanın yönlendirme ve sorunlarınızı çözme konusunda yaklaşımından memnunum	4,3649	1,09262
18. Bölüm yöneticilerinin öğrencilere karşı tutum ve yaklaşımlarından memnunum	4,2703	1,17389
19. Bölüm idari personelinin (sekreter vb.) öğrencilere karşı tutum ve yaklaşımlarından memnunum	4,0811	1,26877
20. Bölüm derslikleri fiziksel donanım açısından yeterlidir	3,8649	1,29619
21. Bölümde almakta olduğumuz eğitim ve öğretim, bölüme girişteki beklentilerimi karşılaması açısından yeterlidir	4,1486	1,17837
22. Diğer üniversitelerdeki aynı bölümlerin eğitim ve öğretimine göre bölümümüz daha iyi bir eğitim vermektedir	4,3784	1,02973
23. Yaptığım staj eğitimimi önemli katkılar sağladı (Staj yapmadıysanız boş bırakınız)	3,7162	1,29826
24. MYO binamız alt yapı, donanım ve güvenlik açısından yeterlidir	3,3108	1,47978
25. Bölümün arazi uygulamaları yeterlidir	4,2703	1,11401

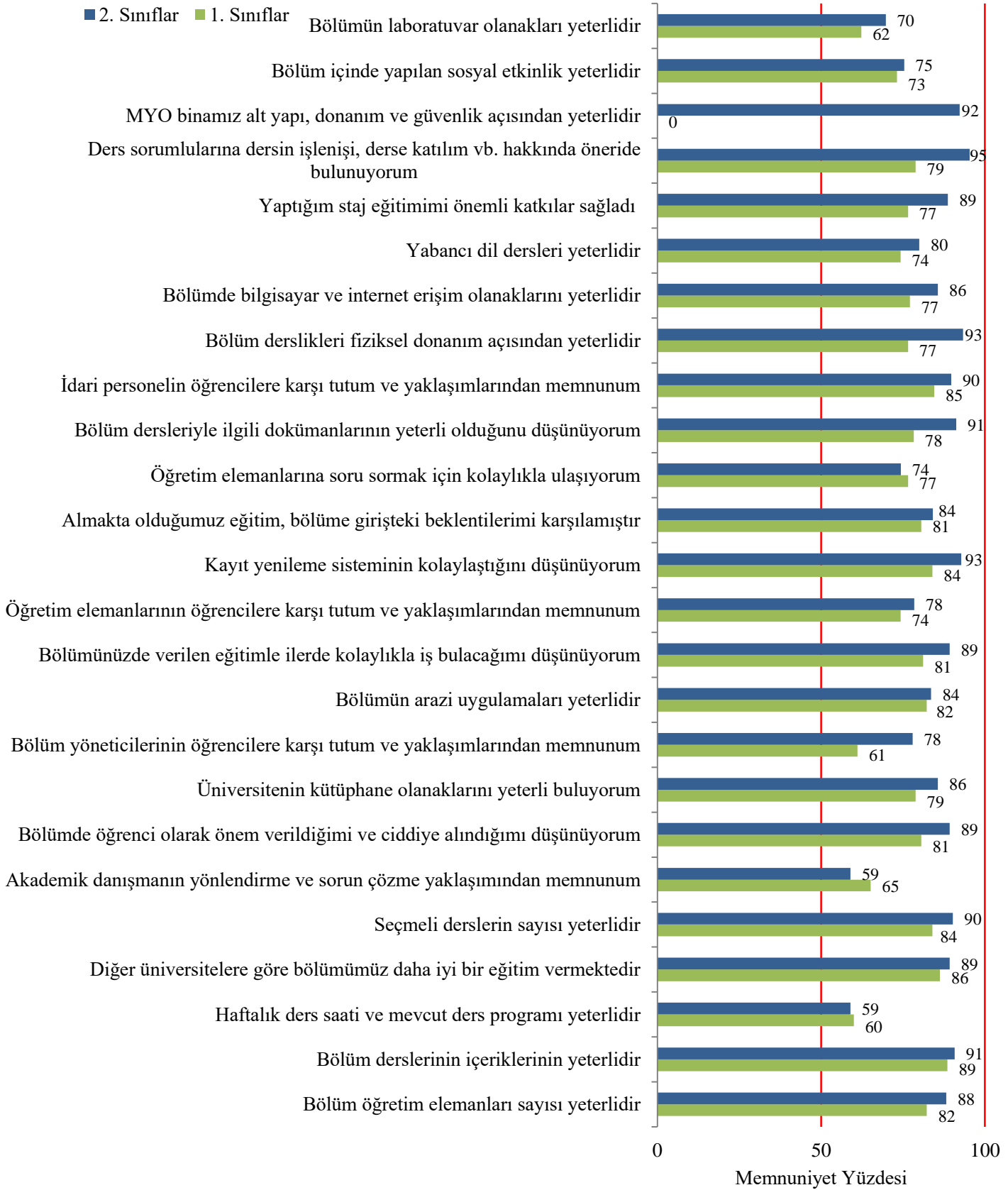
Öğrencilerin farklı kriterler ölçeğinde memnuniyet düzeyleri Grafik 1’de verilmiştir. Buna göre, öğrencilerin ortalama memnuniyet yüzdesi %81 olarak gerçekleşmiştir. Bölüm öğretim elemanlarının sayısının yeterliliği %90 ile en yüksek memnuniyet faktörü olarak oluşmuştur. Ayrıca, bölümün ders içerikleri, verilen eğitimin yeterliliği, ders programı faktörlerinin en yüksek memnuniyet yüzdelere sahip olduğu görülmüştür.

Öğrenci memnuniyet düzeyinin genel olarak yüksek düzeyde olduğu görülmesine karşın, mevcut faktörler arasında en düşük memnuniyet oranı bölüm laboratuvar olanakları, sosyal etkinlikler ve MYO alt yapısı faktörlerinde tespit edilmiştir.



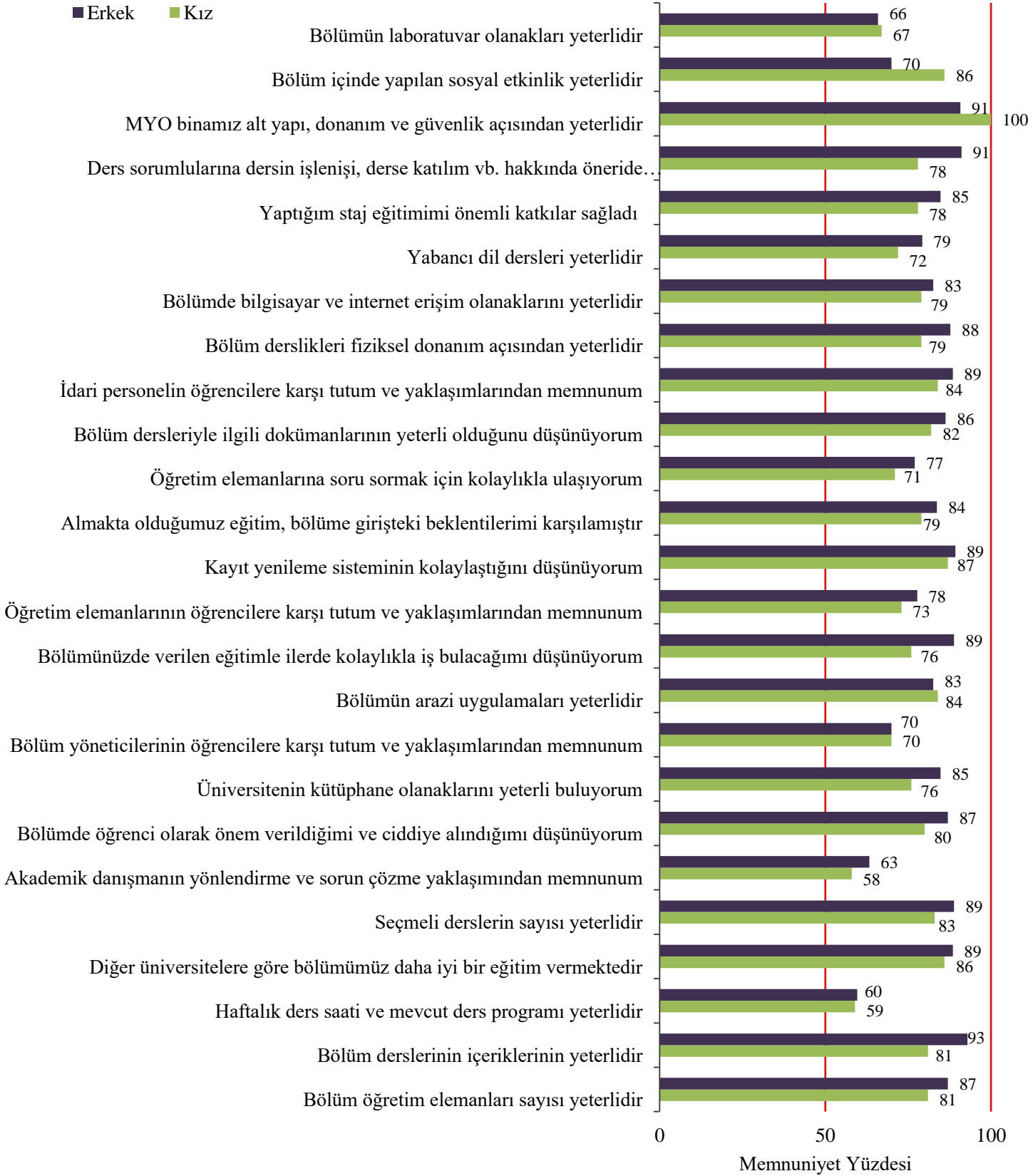
Grafik 1. Öğrencilerin Farklı Kriterler Ölçeğinde Memnuniyet Düzeyleri

Yapılan deęerlendirmede, 2.sınıf öęrencilerinin memnuniyet düzeylerinin 1.sınıf öęrencilerine kıyasla daha yüksek düzeyde olduęu tespit edilmiřtir (Grafik 2)



Grafik 2. Sınıf Ölçeğinde Memnuniyet Düzeyleri

Öğrencilerin cinsiyetine göre memnuniyet düzeyleri analizi, ağırlıklı olarak erkek öğrencilerin memnuniyet düzeylerinin daha yüksek düzeyde olduğunu göstermiştir (Grafik 3).



Grafik 3. Cinsiyet Ölçeğinde Memnuniyet Düzeyleri

Kaynakça

Baş, T., 2006. Anket Nasıl Hazırlanır Uygulanır Değerlendirilir 4. Baskı, Seçkin Yayıncılık, Ankara, 236 s.

Kalaycı, 2010. SPSS Uygulamalı Çok Değişkenli İstatistik Teknikleri 5. Baskı. Asil Yayın Dağ. Ltd. Şti., ISBN:975-9091-14-3, Ankara, 405 s.